

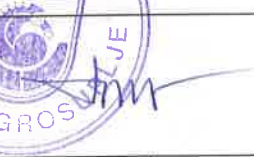







# OPERATIVNI GASILSKI NAČRT JAVNE GASILSKE SLUŽBE OBČINE GROSUPLJE

Verzija 2.0 – November 2024

Aktivnost	Organ	Oseba	Datum	Podpis in žig
Sprejel	župan Občine Grosuplje	dr. Peter Verlič	20.11.2024	 
Odobril	poveljnik Civilne zaščite občine Grosuplje	Tomaž Rigler	20.11.2024	 
Izdelal in skrbnik načrta	poveljnik Gasilske zveze Grosuplje	Martin Jaklič	20.11.2024	 



## KAZALO VSEBINE

1.	<b>UVOD</b> .....	4
1.1.	Organiziranost javne gasilske službe v občini Grosuplje.....	4
1.2.	Določitev osrednje enote in pristojnosti osrednje enote pri specifičnih nalogah .....	7
1.2.1.	Enote s posebnim statusom .....	7
1.3.	Določitev enot za opravljanje javne gasilske službe, njihove kategorije in območja delovanja	8
2.	<b>OBVEŠČANJE IN ALARMIRANJE</b> .....	10
2.1.	Obveščanje .....	10
2.1.1.	Obveščanje regijskega centra za obveščanje (ReCO) LJUBLJANA .....	10
2.1.2.	Obveščanje ljudi na prizadetem in ogroženem območju .....	11
2.1.3.	Obveščanje ljudi z uporabo sredstev javnega alarmiranja .....	11
2.1.4.	Obveščanje regijskega poveljnika ter poveljnika Gasilske zveze Slovenije.....	12
2.1.5.	Obveščanje odgovornih v občini Grosuplje .....	13
2.1.6.	Obveščanje medijev na mestu nesreče .....	13
2.1.7.	Obveščanje o uporabi vode iz hidratnega omrežja.....	14
2.2.	Alarmiranje.....	15
2.3.	Aktiviranje gasilskih enot.....	15
2.3.1.	Načrt aktiviranja gasilskih enot GZ GROSUPLJE .....	16
3.	<b>UKREPANJE ENOT OB NESREČAH</b> .....	18
3.1.	Vodenje javne gasilske službe v občini.....	19
3.2.	Vodenje intervencije in usklajevanje aktivnosti z drugimi nesrečami in komuniciranje na mestu nesreče.....	20
3.2.1.	Vodenje intervencij .....	20
3.2.2.	Zapis aktivnosti, poročilo o intervenciji, pozivi in nadomestilo plače.....	21
3.2.3.	Ravni vodenja intervencije .....	22
3.3.	Uporaba sredstev radijskih zvez .....	24
3.4.	Nudenje pomoči izven območja občine Grosuplje.....	24
3.5.	Zaprošanje za pomoč .....	25
4.	<b>FINANCIRANJE AKTIVNOSTI GASILSKIH ENOT</b> .....	25
4.1.	Opremljanje gasilskih enot .....	25
4.2.	Stroški intervencije.....	26
4.3.	Nadomestilo delodajalcem .....	28
5.	<b>POŽARNA STRAŽA, GASILSKA STRAŽA IN POŽARNO VAROVANJE OBJEKTOV, DRUGEGA PREMOŽENJA TER JAVNIH PRIREDITEV</b> .....	28
6.	<b>PRILOGE</b> .....	29





**Načrt aktiviranja, alarmiranja in obveščanja prejmejo:**

- Občina Grosuplje
- MORS URSZR - Urad za obveščanje in alarmiranje, ReCO Ljubljana
- Gasilske enote prostovoljnih gasilskih društev v GZ Grosuplje
- Gasilska zveza Grosuplje
- Gasilska brigada Ljubljana



Operativni gasilski načrt je izdelan skladno z določili 11. in 36. do 43. člena Zakona o gasilstvu (Uradni list RS, št. 133/05 – uradno prečiščeno besedilo, 23/19, 189/20 – ZFRO, 39/22 in 117/22 – ZVNDN-C), Zakona o varstvu pred naravnimi in drugimi nesrečami (ZVNDN-UPB1, uradni list RS, št. 51/06, 97/10 in 21/18), Uredbe o vsebini in izdelavi načrtov zaščite in reševanja (Uradni list RS, št. 24/12, 78/16 in 26/19 občinskim Načrtom zaščite reševanja za naravne in druge nesreče v Občini Grosuplje ter principov dokumentov o obveščanju, opozarjanju in alarmiranju v Občini Grosuplje.

## **OPERATIVNI GASILSKI NAČRT javne gasilske službe (JGS) občine Grosuplje**

### **1. UVOD**

Načrt je izdelan z ciljem, da se zagotovi pravočasno in organizirano ukrepanje vseh gasilskih enot v občini ob nesrečah ter s tem učinkovita zaščita, reševanje in pomoč prebivalcem na območju občine Grosuplje.

Pri izhodiščih za izdelavo operativnega gasilskega načrta (v nadaljevanju OGN) so bile uporabljene ugotovitve iz ocene požarne ogroženosti občine Grosuplje in usmeritve, ki iz nje izhajajo.

Operativni gasilski načrt je podlaga pogodbe za opravljanje javne lokalne gasilske službe.

Načrt je potrebno, skladno s predpisi, redno dograjevati in izpopolnjevati skladno s spremembami pri opremi, z razvojem tehnike, spremembami situacij, kadrovskimi in organizacijskimi spremembami.

#### **1.1. Organiziranost javne gasilske službe v občini Grosuplje**

Javna gasilska služba (v nadaljevanju JGS) v občini Grosuplje je organizirana na podlagi Uredbe o organiziranju, opremljanju in usposabljanju sil za zaščito, reševanje in pomoč (Uradni list RS, št. 92/07, 54/09, 23/11 in 27/16), Pravil gasilske službe (Uradni list RS, št. 52/10) ter drugimi predpisi, ki urejajo gasilstvo v Sloveniji.

Lokalno je potrjena s sklepom Župana št. 854-2/1997 z dne 19.9.2006, tem načrtom in pogodbo o izvajanju JGS, ki so jo tripartitno podpisali Župan Občine Grosuplje, Gasilska zveza Grosuplje (v nadaljevanju GZ) in vsa Prostovoljna gasilska društva organizirana znotraj GZ Grosuplje (v nadaljevanju PGD).

Javno gasilsko službo v Občini Grosuplje vodi poveljnik Gasilske zveze Grosuplje, izvajajo pa jo poleg Gasilske zveze Grosuplje še vseh 18 prostovoljnih gasilskih društev oz. njihove operativne enote.

#### **Priloga OGN-JGS 1 Podatki odgovornih oseb GZ in PGD**



Pri načrtnem in usklajenem pripravljanju na delovanje JGS, poveljniku pomagata njegov namestnik in podpoveljnik ter poveljstvo GZ, ki ga sestavljajo poveljniki vseh PGD organiziranih v GZ in pomočniki poveljnika GZ za posamezna področja.

JGS v občini Grosuplje ima enega poveljnika - poveljnika GZ Grosuplje, ki ga v njegovi odsotnosti nadomešča njegov namestnik poveljnika GZ.

Pri izvajanju odziva na dogodke poveljniška struktura GZ Grosuplje poveljuje prostovoljnimi gasilskimi enotami. Pri vodenju intervencij se uporablja načelo enostarešinstva, ki se z prihodom na kraj nesreče primopredaja skladno z Zakonom o gasilstvu 40.člen. Poveljnik JGS vodi intervencije, kjer je udeleženo večje število PGD, ob tem pa so poveljujoči posameznim enotam sestavni del poveljniškega štaba.

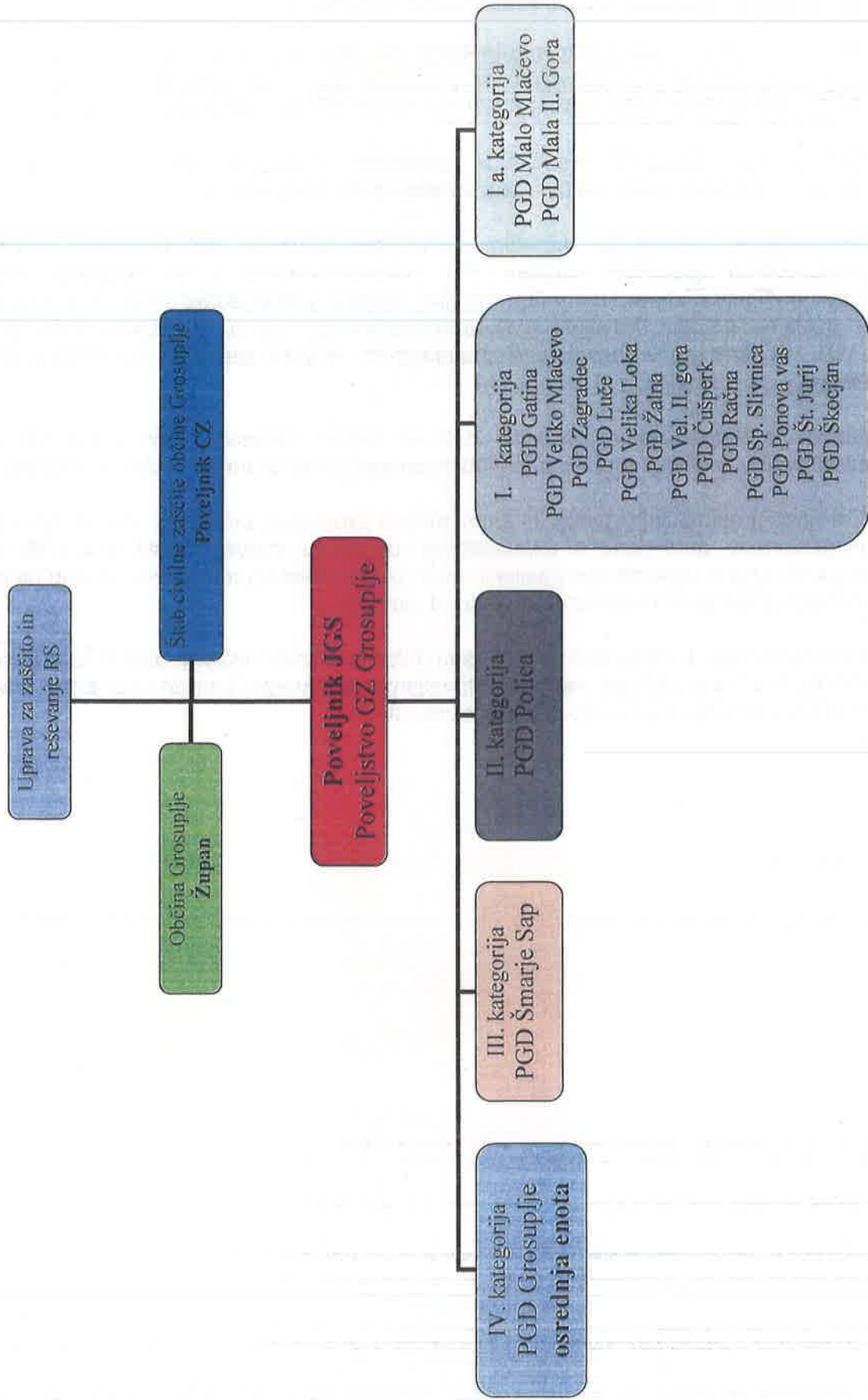
Glede na potrebe lahko poveljnik JGS oz. njegov namestnik odloči, da katerakoli prostovoljna gasilska enota izvaja aktivnosti kjerkoli na območju občine Grosuplje.

Od vseh prostovoljnih gasilskih enot občina Grosuplje pričakuje, da so sposobne (organizirane, opremljene in usposobljene) izvoziti na intervencijo skladno z Merili za organiziranje in opremljanje gasilskih enot, glede na kategorijo GE ter izvesti najmanj zunanje gašenje in osnovno reševanje ob potresu.

Gasilske enote, ki opravljajo pridobitveno dejavnost izven svojega požarnega okoliša, morajo pred tem pridobiti vsaj ustno dovoljenje pristojnega funkcionarja teritorialnega PGD na območju, kjer se bo dejavnost odvijala.



OPERATIVNI GASILSKI NAČRT JGS OBČINE GROSUPLJE



1 Organizacijska shema JGS v občini Grosuplje



## 1.2. Določitev osrednje enote in pristojnosti osrednje enote pri specifičnih nalogah

Kot osrednja gasilska enota v občini Grosuplje je določena gasilska enota

### **PGD Grosuplje,**

ki skladno z merili o organiziranju in opremljanju GE spada v IV. Kategorijo in pokriva celotno območje občine Grosuplje.

Gasilka enota ima strateško lokacijo na sredini občine s tem ji je omogočen hiter dostop na vse skranje točke v občini v maksimalno 12 minutah od izvoza. Gasilska enota samostojno posreduje tudi v kraju Grosuplje, ki je glede na veliko število prebivalcev ter najbolj prometno obremenjeno središče v občini tudi največkrat razlog številnih intervencij.

Za osrednjo enoto se pričakuje, da je kadarkoli spodobna (organizirana, opremljena in usposobljena) izvoziti na intervencijo skladno z Merili za organiziranje in opremljanje gasilskih enot ter izvajati najbolj zahtevna opravila pri nalogah zaščite in reševanja za katere je usposobljena in opremljena. Enota se opremlja in zagotavlja ustrezen kader tudi za primer dveh sočasnih intervencij, kjer pa se z drugim pozivom po potrebi vključi v sodelovanje še preostale ustrezne gasilske enote v GZ.

Izvajanje tehničnih intervencij ob prometnih nesrečah na območju občine Grosuplje ter avtocestnega kraka od Ljubljana-Debeli hrib do izvoza za Ivančno gorico ter v nasprotni smeri Ivančna Gorica - Ljubljana Debeli hrib opravlja gasilska enota PGD Grosuplje skladno s pogodbo URSZR, ki je med njima sklenjena, kot enota širšega pomena kategorije 0 (GEŠP 0) v sodelovanju in z dogovorom z Gasilsko brigado Ljubljana. Na navedenem avtocestnem kraku v skladu z enakim dogovorom enota PGD Grosuplje posreduje tudi v primeru požara.

Intervencije ob nesreči z nevarno snovjo in dekontaminacijo poškodovanih, reševanje na in iz vode, nesreče na železnici in v železniških predorih skladno z državno koncesijo na območju občine Grosuplje opravlja Gasilska brigada Ljubljana v sodelovanju z osrednjo enoto.

Ustanavljanja gasilskih enot s poklicnim jedrom za izvajanje JGS, občina Grosuplje trenutno ne predvideva.

### **1.2.1. Enote s posebnim statusom**

Za potrebe večjih nesreč v dvocevnih predorih na avtocesti se kot portalni gasilci opremljajo in usposablajo poleg gasilcev PGD Grosuplje tudi člani GE PGD Šmarje Sap.

Skladno s tem načrtom se GE PGD Šmarje Sap določi, kot enoto, ki poleg teritorialne enote posreduje tudi na požarih v naravi v občini Grosuplje in se jo v ta namen tudi dodatno opremi.



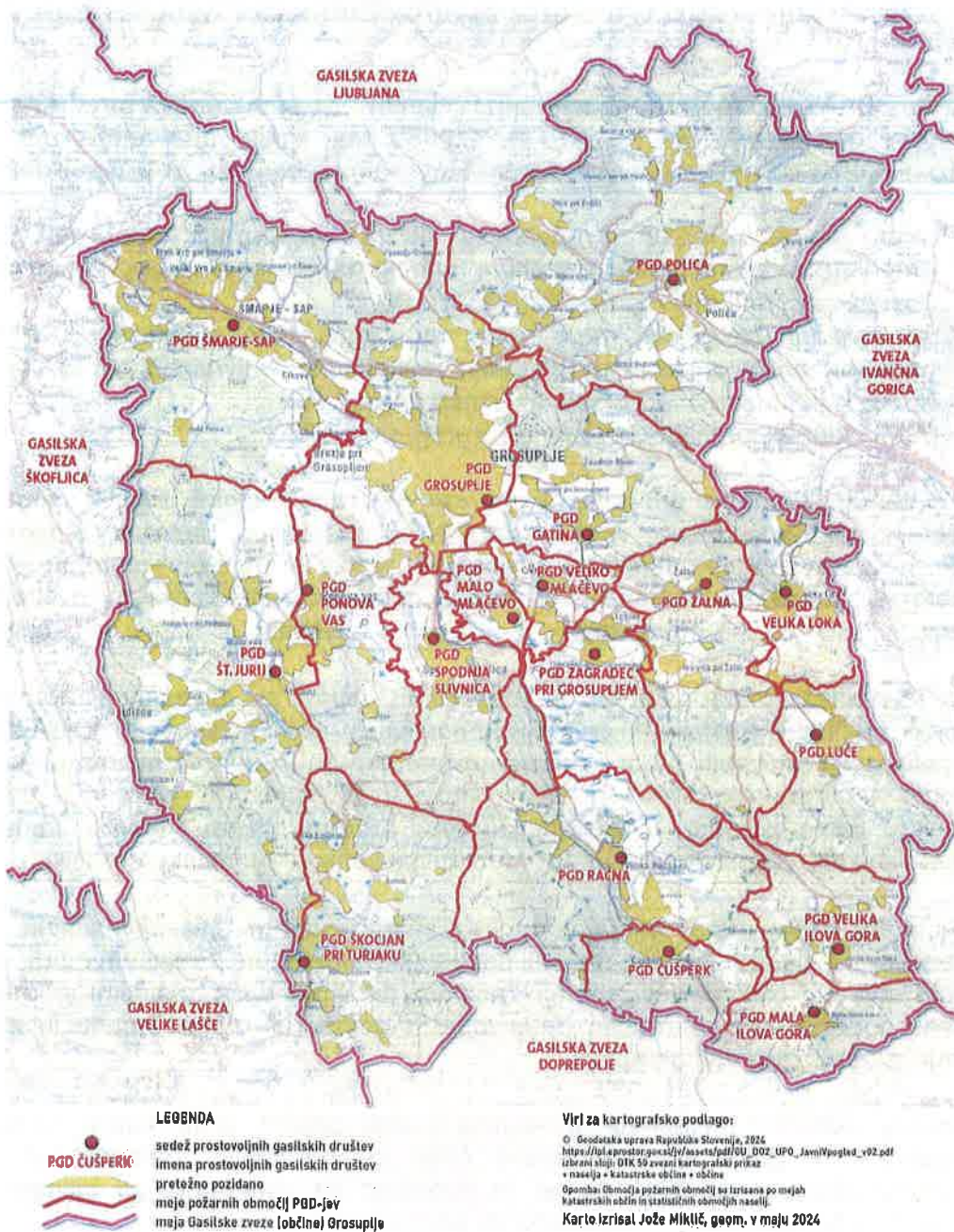
### 1.3. Določitev enot za opravljanje javne gasilske službe, njihove kategorije in območja delovanja

Občina Grosuplje s tem načrtom določi enote za opravljanje javne gasilske službe na navedenih območjih delovanja ter skladno z Merili za organiziranje in opremljanje GE URSZR njihove kategorije:

	GZ		naslov	območje delovanja
	<b>GASILSKA ZVEZA GROSUPLJE</b>		Gasilska cesta 6, Grosuplje	Celotna občina Grosuplje
	<b>PGD</b>	kategorija	naslov	območje delovanja
1	<b>GROSUPLJE (osrednja gasilska enota)</b>	IV.	Gasilska cesta 6, Grosuplje	Celotna občina Grosuplje Teritorialno: Brezje, Perovo, Brvace, Grosuplje, Hrastje
	<b>Teritorialno PGD</b>	kategorija	naslov	Teritorialno območje delovanja
2	<b>ŠMARJE-SAP</b>	III.	Partizanska 2, Šmarje-Sap	Cikava, Gajniče, Huda Polica, Mali vrh, Paradišče, Podgorica pri Šmarju, Sela pri Šmarju, Šmarje Sap, Tlake, Veliki vrh, Zgornja Slivnica
3	<b>POLICA</b>	II.	Polica 41, Grosuplje	Blečji vrh, Dobje, Dole pri Polici, Dolenja vas, Gorenja vas, Gradlišče, Kožljevec, Mala Stara vas, Mali konec, Peč, Polica, Troščine, Velika Stara vas, Zgornje Duplice
4	<b>ČUŠPERK</b>	I.	Čušperk 14b, Grosuplje	Čušperk
5	<b>GATINA</b>	I.	Gatina 21, Grosuplje	Blato, Gatina, Praproče, Spodnje Duplice
6	<b>LUČE</b>	I.	Luče 22, Grosuplje	Luče
7	<b>PONOVA VAS</b>	I.	Ponova vas 30, Grosuplje	Čerovo, Ponova vas
8	<b>RAČNA</b>	I.	Velika Račna 22, Grosuplje	Velika Račna, Mala Račna, Predole
9	<b>SPODNJA SLIVNICA</b>	I.	Spodnja Slivnica 16, Grosuplje	Spodnja Slivnica
10	<b>ŠKOCJAN</b>	I.	Škocjan 1, Turjak	Male Lipljene, Rožnik, Škocjan, Velike Lipljene, Železnica
11	<b>ŠT.JURIJ</b>	I.	Št.Jurij 1, Grosuplje	Bičje, Gornji Rogatec, Mala vas, Medvedica, Pece, Podgorica, Št.Jurij, Udje, Vlno, Vrbičje
12	<b>VELIKA ILOVA GORA</b>	I.	Velika Ilova gora 10a, Videm DP	Gaberje, Velika Ilova gora
13	<b>VELIKA LOKA</b>	I.	Velika Loka 2, Grosuplje	Mala Loka, Velika Loka
14	<b>VELIKO MLAČEVO</b>	I.	Veliko Mlačevo 6a, Grosuplje	Veliko Mlačevo
15	<b>ZAGRADEC</b>	I.	Zagradec 33, Grosuplje	Lobček, Zagradec
16	<b>ŽALNA</b>	I.	Žalna, Grosuplje	Plešivica, Žalna
17	<b>MALO MLAČEVO</b>	I.a	Malo Mlačevo 1, Grosuplje	Malo Mlačevo
18	<b>MALA ILOVA GORA</b>	I.a	Mala Ilova gora 21, Videm DP	Mala Ilova gora



# POŽARNA OBMOČJA PGD V GASILSKI ZVEZI GROSUPLJE



Seznam vseh naselji v občini Grosuplje z odgovorno teritorialno enoto na področju naselja je v prilogi OGN-JGS 2.

## Priloga OGN-JGS 2 Seznam naselji z odgovorno teritorialno GE



## 2. OBVEŠČANJE IN ALARMIRANJE

### 2.1. Obveščanje

#### 2.1.1. Obveščanje regijskega centra za obveščanje (ReCO) LJUBLJANA

V skladu s Pravilnikom o obveščanju in poročanju v sistemu varstva pred naravnimi in drugimi nesrečami (Ur. list RS št. 26/08) ima vodja intervencije določene obveznosti glede obveščanja in poročanja Regijskemu centru za obveščanje in sicer;

- mora obvestiti ReCO o nevarnosti ali nesreči, zaradi katere GE izvaja intervencijo, sporočiti čas odhoda in prihoda na kraj intervencije ter poročati o posledicah, trenutnih razmerah in aktivnostih,
- po končani intervenciji mora ustno ali pisno preko aplikacije E-SPIN na pametni tablici poročati o dogodku, posledicah, aktivnostih sil za zaščito, reševanje in pomoč ter uspešnosti intervencije.
- mora izdelati poročilo o intervenciji v programu SPIN

Vodja intervencije mora po prihodu na kraj nesreče pristojni regijski center za obveščanje seznaniti zlasti z vrsto, obsegom in posledicami nesreče, s podatki o mrtvih, poškodovanih ali pogrešanih osebah in živalih, o morebitni potrebni pomoči dodatnih sil za zaščito, reševanje in pomoč oziroma drugih organov in služb ter izvajanju morebitnih zaščitnih ukrepov.

Vodja intervencije mora pristojnemu regijskemu centru za obveščanje poročati o razmerah na kraju nesreče in poteku intervencije v rednih časovnih presledkih in sicer vsake štiri ure prvih 24 ur oziroma po preteku 24 ur enkrat dnevno, praviloma ob koncu vidnega dela dneva. Poročanje poteka praviloma po radijskih zvezah ali telefonsko, lahko pa tudi v elektronski obliki oziroma pisno. Regijski center za obveščanje lahko po potrebi od vodje intervencije zahteva dopolnitev poročila.

Vodja intervencije mora pristojnemu regijskemu centru za obveščanje med intervencijo, ne glede na prvi in prejšnji odstavek, poročati brez odlašanja tudi, če se na kraju nesreče bistveno spremenijo razmere ter v skladu z nastalimi razmerami zahtevati dodatne sile za zaščito, reševanje in pomoč ali druge organe in službe oziroma izvedbo zaščitnih ukrepov.

Na podlagi odločitve pristojnega poveljnika Civilne zaščite, lahko regijski center za obveščanje, ne glede na predpisane čase za poročanje, zahteva od vodje intervencije dodatna poročila, če je to potrebno za usmerjanje ali usklajevanje vodenja zaščite, reševanja in pomoči ob nesreči.

Poročanje pristojnemu regijskemu centru za obveščanje v primeru nesreče večjega obsega, pri kateri vzpostavljanje osnovnih življenjskih pogojev traja več dni, izvaja za delovanje vseh sil za zaščito, reševanje in pomoč na območju občine, poveljnik Civilne zaščite občine oziroma pooblaščen član štaba Civilne zaščite v skladu z načrti zaščite in reševanja.



Po končani intervenciji mora vodja intervencije regijskemu centru za obveščanje poročati o posledicah nesreče, številu mrtvih, poškodovanih ali pogrešanih ljudi in živali, če so se ti podatki med intervencijo spremenili, o številu in delu sil za zaščito, reševanje in pomoč ter drugih organov ter služb, vključenih v intervencijo ter drugih pomembnejših podatkih v zvezi z intervencijo. Vodja intervencije mora poročilo o izvedbi intervencije v SPIN vključno s stroški intervencije vnesti v skladu z navedenim pravilnikom čimprej, najkasneje pa v petih dneh po zaključku intervencije.

### **2.1.2. Obveščanje ljudi na prizadetem in ogroženem območju**

Kadar vodja intervencije na mestu nesreče oceni, da preti oz. utegne ljudem groziti nevarnost, dredi umik ljudi iz ogroženih objektov in območij ali zaklanjanje v zaprtih prostorih, ter o tem obvesti prebivalce oz. jim izda navodila za ravnanje.

Praviloma obveščanje znotraj prizadetega območja izvaja pristojna enota s pomočjo drugih enot JGS, saj so za vstop v to območje potrebna ustrezna zaščitna sredstva, obveščanje na ogroženem območju pa praviloma izvaja Policija.

V primeru dvoma sta vodja policije na mestu nesreče in vodja gasilskih enot, ki je v skladu z Zakonom o gasilstvu vodja intervencije in vodi intervencijo, dolžna uskladiti odločitev o umiku, ter način in izvedbo obveščanja.

Za obveščanje se uporabi hišne zvonce, trkanje na vrata, zvočne znake na vozilih, govorne naprave na vozilih, megafone, uporabo sredstev javnega alarmiranja in obvestila preko radijskih hiš.

### **2.1.3. Obveščanje ljudi z uporabo sredstev javnega alarmiranja**

Uporaba alarmnih znakov je dovoljena za obveščanje in opozarjanje prebivalcev kadar:

- jih je treba opozoriti na bližajočo se nevarnost npr., da požar vključuje tudi nesrečo z nevarnimi snovmi, ki utegnejo ogroziti prebivalce
- jih je treba opozoriti na neposredno nevarnost npr., da požar vključuje tudi nesrečo z nevarnimi snovmi, ali pa grozi širjenje požara, kar bi lahko ogrozilo ali že ogroža prebivalce

Uporabo znakov za alarmiranje lahko od ReCO zahtevajo:

- vodja intervencije na mestu nesreče,
- vodja intervencije kot celote,
- župan občine,
- poveljnik CZ občine ali njegov namestnik.

Pristojni svojo zahtevo prenesejo na ReCO.



Hkrati na ReCO povedo:

- kateri znak za alarmiranje naj uporabi (opozorilo na nevarnost, neposredna nevarnost),
- razlog za uporabo znaka za alarmiranje,
- območje na katerem se znak uporabi,
- navodilo oz. napotke za prebivalce.

Po prenehanju nevarnosti je tisti, ki je izdal zahtevo za uporabo znaka za alarmiranje, dolžan ReCO Ljubljana:

- izdati zahtevo za uporabo znaka "konec nevarnosti",
- povedati navodilo oz. napotke za nadaljnje ravnanje prebivalcev.

ReCO Ljubljana je dolžan navodilo takoj posredovati v objavo javnim medijem po svojem načrtu.

#### **2.1.4. Obveščanje regijskega poveljnika ter poveljnika Gasilske zveze Slovenije**

ReCO v skladu z dopisom GZS, (št. GZS/2009 z dne 29.7.2009) obvešča regijske poveljnike o vseh večjih dogodkih na območju regije.

Vodja intervencije lahko preko ReCO zahteva, da se o dogodku obvesti regijskega poveljnika in poveljnika Gasilske zveze Slovenije. V primeru da na intervenciji sodelujejo gasilci iz več gasilskih zvez, je ReCO dolžan obvestiti pristojne regijske poveljnike.

Poveljnik GZS lahko preko Centra za obveščanje RS - CORS ali ReCO zahteva, da se aktivira oziroma obvesti namestnika poveljnika ali podpoveljnika GZS oziroma katerega koli regijskega poveljnika.

Takšna obveščanja lahko potekajo preko telefonov oziroma pozivnikov. GZ Grosuplje spada pod regijo Ljubljana II.

Podatke o operativi GZS v določenem mandatu poseduje CORS.



### 2.1.5. Obveščanje odgovornih v občini Grosuplje

O obveščanju odgovornih oseb v občini odloča vodja intervencije, ki lahko izvaja obveščanje samostojno ali prek ReCO.

Vodja intervencije oz. ReCO obvešča v občini organe, ki so navedeni v prilogi št.3.

#### Priloga OGN-JGS 3 Seznam vodilnih oseb občine, ki se jih obvešča v primeru izrednih dogodkov

Odgovorne je praviloma potrebno obvestiti o vseh požarih oz. nesrečah pri katerih:

- je potrebna evakuacija in namestitev ljudi,
- je potrebno zagotavljati osnovne življenjske pogoje,
- je potrebno alarmiranje ogroženih ljudi ali je to bilo izvedeno,
- je požar v javnih objektih (vzgoja, izobraževanje, zdravstvo, uprava, objekti z velikim številom ljudi),
- v drugih primerih po oceni ReCO in/ali vodje intervencije

S tem, ko je obvestilo predano odgovorni osebi, se šteje, da je obveščen pristojni organ Občine Grosuplje.

### 2.1.6. Obveščanje medijev na mestu nesreče

Pričakovati je, da bodo na mestu nesreče prišle novinarske hiše, ki bodo želele pridobiti informacije o nesreči in poteku reševanja. Policija novinarjev ne pusti znotraj zavarovanega mesta nesreče. O prihodu novinarjev policisti, ki varujejo mesto nesreče obvestijo vodjo intervencije na mestu nesreče.

Skladno s tem načrtom daje informacije novinarjem le gasilski vodja intervencije.

Informacije na mestu nesreče daje novinarjem sam ali skupaj z vodjami/predstavniki drugih sodelujočih intervencijskih služb (JGS, policija, zdravstvo), lahko pa za dajanje informacij pooblasti drugo osebo.

Vodja intervencije z vodji sodelujočih intervencijskih služb uskladi vsebino, način, kraj in čas dajanja informacij novinarjem in to sporoči novinarjem.

Vodje sodelujočih intervencijskih služb skupaj, vsak v skladu s svojimi pristojnostmi, uskladijo znane podatke o nesreči, posledicah, dosedanjem gasilskem in zdravstvenem reševanju ter policijskih postopkih in o nadaljnjih načrtovanih aktivnostih.



V primeru, da okoliščine ne dovoljujejo podati informacij za javnost tako hitro, kot to želijo novinarji, vodja intervencije zaprosi novinarje za razumevanje, jim pojasni, da so sodelujoče službe polno zasedene z reševanjem človeških življenj in gašenjem požara in jim pove kdaj in kje jim bo dal informacije.

**Oseba, ki daje intervju naj upošteva:**

- vpraša novinarja po imenu in medijski hiši in si to zapiše
- vpraša novinarja kakšna bodo njegova vprašanja
- vzame si čas za razmislek o odgovoru
- govori le dejstvih in o tem kar dejansko ve, kar je njegovo strokovno področje in kar je v njegovi ravni pristojnosti
- če česa ne ve ali pa ne more ali ne sme povedati ali ni v njegovi pristojnosti, to tako tudi pove
- če je varno in etično primerno, omogoči snemalcem, da naredijo zanimive posnetke, vendar mu določi spremljevalca, ki bo skrbel za njegovo varnost in mu da na glavo čelado ali omogoči uporabo drugih zaščitnih sredstev
- ne govori laži, ne ugiba, ne govori tistega kar se mu le zdi
- ni jezen na novinarja, opravlja pač svoje delo
- uporablja splošno razumljive izraze in ne strokovnega žargona

### **2.1.7. Obveščanje o uporabi vode iz hidratnega omrežja**

V skladu z 23. členom Odloka o oskrbi s pitno vodo na območju Občine Grosuplje (Uradni list RS št. 111/2013) se brez soglasja izvajalca javne službe za oskrbo s pitno vodo, sme uporabljati voda iz hidranta na javnem vodovodu samo za gašenje požarov, izvajanje drugih nalog zaščite, reševanja in pomoči ter zaščitnih ukrepov ob naravnih in drugih nesrečah.

V tem primeru je potrebno o trajanju uporabe hidranta in količini odvzete vode obvestiti izvajalca javne službe preko spletnega portala - hidranti JKPG, do katerega imajo dostop vse gasilske enote v GZ Grosuplje.

GE v občini Grosuplje, za namen pripravljenosti na nesreče, lahko izvajajo gasilski preventivni pregled hidratnega omrežja.

Pri tem izvedejo vizualni pregled fizičnega stanja hidratnega priključka in izvedejo poskusni priklop na hidrant. Pred preventivnim pregledom hidrantnega priključka se obvesti upravljavca vodovoda. O ugotovljenih pomanjkljivostih, GE pisno obvesti GZ Grosuplje ta pa obvestilo posreduje Občinski upravi ter izvajalcu Javno komunalno podjetje Grosuplje.



## 2.2. Alarmiranje

Alarmiranje se izvaja v skladu z Pravilnikom o obveščanju in poročanju v sistemu VPNDN (Uradni list RS, št. 26/08, 28/12 in 42/12), Uredbo o organizaciji in delovanju sistema opazovanja obveščanja in alarmiranja (Uradni List RS št. 105/07), Pravili gasilske službe (Uradni list RS, št. 52/10).

Za požare na prometnih sredstvih na avtocesti se aktivira GEŠP GB Ljubljana in osrednja GE skladno z pristojnostjo Uprave RS za zaščito in reševanje na tem področju.

Alarmiranje gasilskih enot izvaja na območju občine Grosuplje – Regijski center za obveščanje Ljubljana.

## 2.3. Aktiviranje gasilskih enot

Enote javne gasilske službe Občine Grosuplje se obvešča preko Regijskega centra za obveščanje Ljubljana (ReCO) na telefon 112, le ta pa preda obvestilo gasilski enoti preko pozivnikov ali telefonsko v skladu z načrtom alarmiranja operativnih gasilskih enot.

Izjemoma v nujnih primerih, ko so ogrožena človeška življenja ali materialna škoda večjega obsega, ko ni možno s tihim alarmiranjem aktivirati GE, so vodi intervencije s tem načrtom dana pooblastila, da proži sirene iz sistema javnega alarmiranja na določenem območju občine. Proženje sirene izvaja ReCO Ljubljana oz. GE sama.

O razlogih za proženje sirene iz sistema javnega alarmiranja mora vodja intervencije nemudoma brez odlašanja obvestiti ReCO Ljubljana. Regijski center za obveščanje mora takoj po uporabi znaka za preplah oziroma neposredno nevarnost obvestiti javnost oziroma sredstva javnega obveščanja na območju, kjer je bil uporabljen znak za alarmiranje, o razlogih za alarmiranje

Obveščanje in aktiviranje gasilskih enot je razdeljeno na več nivojev in dovoljuje nivojska prepletanja glede na zahtevnosti nalog, ki jih morajo opraviti interventne enote.

ReCO Ljubljana po prejemu obvestila o dogodku samostojno izvede le prvi nivo aktiviranja, vse nadaljnje pa na zahtevo vodje intervencije. Ključno vlogo pri izvajanju načrta ima vodja intervencije, ki nosi odgovornost za pravilno in pravočasno vključevanje enot.

Obveščanje in aktiviranje gasilskih enot se praviloma izvaja glede na požarni okoliš kjer je posamezna nesreča nastala oziroma glede na vrsto nesreče. Aktiviranje gasilcev se izvaja preko sistema tihega pozivanja (pozivniki).



Po sklepu poveljstva GZ Grosuplje se pod aktiviranje teritorialne enote razume aktiviranje skupine sosednjih GE kot sledi:

- Skupina 1 GE Gatina, GE Veliko Mlačevo
- Skupina 2 GE Malo Mlačevo, GE Zagradec
- Skupina 3 GE Račna, GE Čušperk
- Skupina 4 GE Velika Ilova gora, GE Mala Ilova gora
- Skupina 5 GE Ponova vas, GE Spodnja Slivnica
- Skupina 6 GE Št. Jurij, GE Škocjan
- Skupina 7 GE Žalna, GE Velika Loka, GE Luče
- GE Polica
- GE Šmarje-Sap
- GE Grosuplje

Gasilska zveza Grosuplje uporablja za interno pozivanje GE v občini Grosuplje licenčno aplikacijo FireAPP. Pozivanje se izvede v primeru večih sočasnih nesreč na področju občine Grosuplje po odločitvi vodje intervencije in ko se s strani ReCO Ljubljana prevzame sprejem lokacij, kjer se potrebuje pomoč. V okviru poveljstvenega štaba GZ Grosuplje vodstvo pošilja proste gasilske enote po lokacijah.

### 2.3.1. Načrt aktiviranja gasilskih enot GZ GROSUPLJE

Alarmiranje oz. aktiviranje gasilskih enot v občini Grosuplje se izvaja ob nevarnostih naravnih in drugih nesreč na podlagi preverjenih obvestil prebivalcev, organov, gospodarskih družb, zavodov in drugih.

Načrt alarmiranja predpisuje način alarmiranja gasilskih enot, alarmiranje znotraj enot pa poteka skladno z operativnim načrtom te enote.

Alarmiranje izvaja ReCO (regijski center za obveščanje) Ljubljana, gasilske organizacije same in pristojne službe.

Za aktiviranje vseh enot v GZ je pristojna Občina Grosuplje.  
Za izvedbo aktiviranja je odgovoren ReCO Ljubljana.

Aktiviranje prostovoljnih enot JGS, ReCO Ljubljana praviloma izvede s tihim alarmiranjem.

Izjemoma je mogoče aktiviranje z uporabo alarmnega znaka za neposredno nevarnost v skladu z internim predpisom MORS (Navodilo za delo v centrih za obveščanje).



V alarmnem načrtu občine Grosuplje je zaradi zniževanja rizika in zagotavljanja večje udarne moči že ob prvem pozivu, v primeru požarov gospodarskih oz. industrijskih objektov in objektov, kjer se nahaja večje število oseb (šole, vrtci,...) na območju občine, ne glede na teritorialno razdelitev požarnih območij, predvideno aktiviranje v prvem pozivu alarmnega načrta, poleg teritorialne GE (skupine) še GE osrednjega društva PGD Grosuplje in GE PGD Šmarje Sap.

Alarmni načrt izdelata poveljstvo GZ, potrdi pa ga Župan občine.

Z alarmnim načrtom se opredeli vrsta dogodkov oz. nesreč in gasilske enote, ki se pozivajo v primeru posameznih dogodkov.

Na dan sprejema tega operativnega načrta je veljaven alarmni načrt sprejet na poveljstvu dne 21.5.2024.

V primeru dogodka, pri katerem je potrebno posredovanje gasilskih enot, ReCO Ljubljana, po prejetem obvestilu o dogodku, izvede aktiviranje skladno z vsebino dogodka in po priloženem Načrtu alarmiranja in aktiviranja GE.

#### **Priloga OGN-JGS 4 Načrt alarmiranja in aktiviranja GE**

##### **Samoaktiviranje GE:**

V primeru, da GE dobi obvestilo oz. prošnjo za pomoč direktno od krajanov, se lahko tudi samo-aktivira, vendar mora v tem primeru GE obvezno:

- javiti izvoz na ReCO Ljubljana in opisati razlog izvoza
- poročati o stanju na mestu intervencije
- javiti vrnitev v gasilski dom in zaključek intervencije
- ustno poročati po zaključku intervencije poveljniku GZ

Obveščanje ReCO Ljubljana se izvede prek radijskih postaj sistema ZARE ali po telefonu. Če se obveščanje izvaja preko radijskih postaj sistema ZARE mora vodja intervencije javiti v ReCO v skladu z radijskim imenikom JGS občine Grosuplje.

Vodja intervencije je dolžan poročati ReCO o dogodku, da lahko ReCO aktivira še ostale GE v skladu s tem načrtom.



### 3. UKREPANJE ENOT OB NESREČAH

Na podlagi izjave prijavitelja izrednega dogodka, ReCO Ljubljana aktivira gasilsko enoto, ali več enot, v skladu z alarmnim načrtom, v odvisnosti od vrste nesreče oz. požara.

ReCO aktivira gasilske enote s tihim alarmiranjem preko pozivnikov, oziroma na drug dogovorjen način (telefonsko, javno alarmiranje – izjemoma).

#### Vključevanje prostovoljnih gasilskih enot v delovanje

Po prejemu poziva za aktiviranje vodja GE najprej opravi:

- regijskemu centru za obveščanje po telefonu potrdi prejem poziva,
- prejme nalogo in dodatna pojasnila,
- javi izvoz po radijski zvezi in preko tablice v aplikaciji E-SPIN
- javi prihod na kraj intervencije po radijski zvezi in preko tablice v aplikaciji E-SPIN

Vodja gasilske enote, ki prva prispe na mesto intervencije, prevzame vodenje intervencije ter:

- oceni situacijo
- razporedi gasilske enote in posameznike
- vodi intervencijo
- obvesti ReCO o posledicah, trenutnih razmerah in aktivnostih

Vodja intervencije izvaja vodenje tako, da lahko v vsakem trenutku razvije (ali skrči) posamezne segmente sistema.

Ob tem seveda zasleduje tri osnovne cilje:

1. Zaščita življenj – prva prioriteta je vedno zaščita življenj in sicer posredovalcev ter drugih ogroženih na intervenciji.
2. Lokalizacija požara – druga prioriteta pomeni predvsem zmanjševanje vpliva požara na okolje ter uspešno pogasitev.
3. Zaščita dobrin – tretja prioriteta je zmanjšanje škode na objektu ali drugih dobrinah na minimum.

Če vodja intervencije, na podlagi ocene razmer na mestu nesreče presodi, da prihod druge prostovoljne gasilske enote ni več potreben po radijski zvezi o tem obvesti prihajajočo enoto. Enota, ki je dobila odpoklic se skladno z dogovorom vrne nazaj v svoje orodišče.

Če vodja intervencije, na podlagi ocene razmer na mestu nesreče presodi, da so potrebne dodatne GE, preko ReCO to tudi zahteva.



Ob prihodu dodatnih GE na mesto intervencije se poveljnik prostovoljne gasilske enote javi vodji intervencije na mestu nesreče, poroča o številčnosti in opremljenosti prispele enote ter od vodje intervencije pridobi nalogo.

### 3.1. Vodenje javne gasilske službe v občini

Javno gasilsko službo vodi aktualni poveljnik Gasilske zveze Grosuplje, v času njegove odsotnosti ga z vsemi pravicami in dolžnostmi nadomešča namestnik poveljnika gasilske zveze.

Poveljnik JGS izvaja vse pristojnosti, ki jih ima vodja intervencije po Zakonu o gasilstvu in Zakonu o varstvu pred naravnimi in drugimi nesrečami, kadar je to za izvajanje zadev zaščite, reševanja in pomoči potrebno.

Poveljniku JGS pri usklajevanju dela, pripravah, načrtovanja, vodenju in drugem delu JGS pomaga poveljstvo javne gasilske službe. Poveljstvo vodi vodja JGS oz. aktualni poveljnik GZ Grosuplje.

Poveljstvo JGS sestavljajo

- poveljnik GZ
- namestnik in podpoveljnik GZ,
- pomočniki poveljnika GZ za posamezna področja
- poveljniki GE PGD,

Poveljniku oziroma namestniku in podpoveljniku GZ Grosuplje so podrejeni poveljniki, namestniki poveljnika in podpoveljniki prostovoljnih gasilskih enot.

Organe poveljevanja prostovoljnih gasilskih enot imenujejo prostovoljne gasilske organizacije samostojno.

Naloge in pristojnosti poveljnika oziroma vodje gasilske enote so poleg že navedenih tudi:

- skrb za to, da na intervenciji sodelujejo samo psihofizično sposobni, usposobljeni in opremljeni pripadniki enote;
- skrb za varno delo in seznanjenost gasilcev z nevarnostmi na kraju intervencije
- izvrševanje povelj vodje intervencije;
- samostojno vodenje svoje enote v skladu s pravili stroke in predpisi.



## **3.2. Vodenje intervencije in usklajevanje aktivnosti z drugimi nesrečami in komuniciranje na mestu nesreče**

### **3.2.1. Vodenje intervencij**

Gašenje požara ali drugo reševalno dejavnost vodi vodja intervencije.

Kadar v akciji sodeluje več gasilskih enot, vodi intervencijo vodja gasilske enote, na območju katere je požar, njegovo enoto pa vodi samostojni vodja enote.

Ko pride na kraj nesreče enota višje kategorije ali vodja JGS se vodenje intervencije preda po postopkih predvidenih za primopredajo višjemu po operativni gasilski funkciji.

Gasilske vodje se lahko med seboj dogovorijo tudi drugače, vselej pa skupaj tvorijo štab vodenja na intervenciji po načelu enostarešinstva.

V primeru velikih požarov in drugih večjih nesreč vodja intervencije vodi intervencijo v skladu z usmeritvami pristojnega štaba za CZ.

Na podlagi ocene stanja na kraju nesreče, vodja intervencije odredi način reševanja ljudi in premoženja, uporabo gasilsko zaščitne in reševalne opreme, število sodelujočih kot tudi način nastopanja, varnostne ukrepe, oskrbo z vodo, zavarovanje pred onesnaženjem okolja.

Na intervenciji so GE dolžne sodelovati toliko časa, dokler požar ni pogašen oziroma reševanje ni končano oz. do zamenjave moštva.

Gasilska enota ne sme zapustiti mesto intervencije brez dovoljenja vodje intervencije.

Če je požar že pogašen in na mestu intervencije ni potrebno tako število enot, lahko vodja intervencije del moštva in opreme odpokliče, pri čemer mora na mestu intervencije zadržati toliko ljudi in sredstev, da lahko delo varno in zanesljivo dokončajo.

Ob množičnih ali sočasnih nesrečah na območju občine vodja JGS ali vodja GE na območju, kjer so se nesreče zgodile prične organizirati štabno vodenje. Za pomoč pri vodenju interno vpokliče v naprej določene sodelavce iz gasilskih vrst, ki prevzamejo zadane funkcije in nato sestavljajo vodstvo intervencije (logistika, administracija, načrtovanje, operativa,...).

Menjava moštva v štabu se načrtuje vsakih 12 ur aktivnega dela in ga zagotovi aktualni vodja intervencije vključno s svojo zamenjavo ter se primopreda v skladu z protokoli, ki so potrebni za uspešno nadaljevanje dela.



Vodja intervencije po potrebi oblikuje vodstvo intervencije na mestu nesreče, ki ga v odvisnosti od situacije praviloma sestavljajo:

- vodja intervencije
- vodja zdravstvene oskrbe,
- vodja policijskih enot,
- predstavniki morebitnih drugih sodelujočih služb:
- predstavnik podjetja, če gre za požar v podjetju;
- predstavnik prebivalcev oz. upravnik stavbe, če gre za stanovanjsko stavbo

Med seboj komunicirajo osebno.

Mesto vodje intervencije, vodje zdravstvene oskrbe in vodje policijskih enot morajo biti blizu drug drugega. Mesto vodje intervencije mora biti ustrezno označeno v skladu z gasilskimi pravili. Poveljniško vozilo, ki ga predstavlja HTRV-1 PGD Grosuplje ali podobno vozilo GVM se lahko uporabi kot skupni komunikacijski center.

Vodstvo intervencije na mestu nesreče se sestane vsake pol ure, če se sami drugače ne dogovorijo. Medsebojno se informirajo o razmerah, delu služb iz njihove pristojnosti, predvidijo nadaljnje aktivnosti in jih med seboj časovno, vsebinsko in prostorsko uskladijo.

### **3.2.2. Zapis aktivnosti, poročilo o intervenciji, pozivi in nadomestilo plače**

Kadar prostovoljna gasilska enota aktivnosti izvaja samostojno, beleženje aktivnosti enote organizira njen poveljnik ali vodja gasilske enote.

Ne glede na trenutna določila Navodila za obveščanje o naravnih in drugih nesrečah (Ur.l. RS, št. 42/2000, 103/2001), se za poročanje o intervenciji uporablja programska rešitev SPIN (sistem za Poročanje o intervencijah in nesrečah) na internetni strani Ministrstva za obrambo, Uprave Republike Slovenije za zaščito in reševanje, razen če Uprava RS za zaščito in reševanje ne zahteva drugače.

Po končani intervenciji mora vodja intervencije ReCO Ljubljana poročati o posledicah nesreče, številu mrtvih, poškodovanih ali pogrešanih ljudi in živali, če so se ti podatki med intervencijo spremenili, o številu in delu sil za zaščito in reševanje in pomoč ter drugih organov ter služb, vključenih v intervencijo ter drugih pomembnejših podatkih v zvezi z intervencijo.

Vodja intervencije mora poročilo o izvedbi intervencije v SPIN vključno s stroški intervencije vnesti čim preje vendar najkasneje v petih dneh po zaključku intervencije.

Osnovni dokument poročila odpre in zaključi delavec ReCO, da lahko prične vodja intervencije z dopolnili zaključevati končno poročilo SPIN s potrebnimi podatki in ga tudi nato zaključi.



Ob izvozu na intervencijo mora vodja GE najprej javiti po RZ nato pa vnesti še v aplikacijo E-SPIN ob uporabi računalniške tablice v vozilu, čas izvoza enote ter potrditi čas prihoda na kraj.

Ob odhodu iz kraja intervencije vodja GE najprej javiti po RZ nato pa še vnesti v aplikacijo E-SPIN čas odhoda ter število prisotnih gasilcev in vozil.

Sestavni del beleženja aktivnosti prostovoljne gasilske enote je tudi vodenje seznama pripadnikov enote, ki sodelujejo v intervenciji.

V primeru poškodb je potrebno za uveljavljanje zavarovanja seznam dopolniti in mora vsebovati; datum in kraj intervencije, ime in priimek, leto rojstva ter čas začetka in zaključka sodelovanja pripadnika na intervenciji.

Seznam gasilske enote pošljejo na GZ Grosuplje. Seznam mora poveljnik enote posredovati tudi občini Grosuplje, če ta tako zahteva.

Stroške oziroma nadomestila za odsotnost gasilcev iz dela zaradi vpoklica na intervencijo skladno z Uredbo o nadomestilu plače in povračilih stroškov med opravljanjem nalog zaščite, reševanja in pomoči (Uradni list RS, št. 48/99 z dne 18. 6. 1999), krije občina Grosuplje. Podlaga za povrnitev nadomestila delodajalcu je izpolnjen in poslan Zahtevak za nadomestilo plače med opravljanjem nalog zaščite, reševanja in pomoči na predpisanem obrazcu R1 na občinsko upravo Občine Grosuplje.

### 3.2.3. Ravni vodenja intervencije

Poveljnik JGS in/ali poveljnik CZ občine (oz. osebi, ki ju nadomeščata ali izvajata njuni funkciji) lahko glede na obseg in značilnosti požara odloči o uvedbi več ravni vodenja intervencije, kadar to ni predvideno že z načrti občine Grosuplje za zaščito in reševanje.

Pri izvedbi odločitve upoštevata naslednja načela:

#### 1. Operativna raven:

**Lokacija:** Območje operativne ravni zajema neposredno mesto nesreče (notranji obroč), ki ga praviloma zavaruje policija. Na območju operativne ravni se nahajajo le izvajalci posameznih operativnih (interventnih) nalog z zaščitno opremo, ki ustreza nevarnosti, ki so ji izpostavljeni. Stopnjo nevarnosti, zaščitno opremo in možnost dostopa v to območje praviloma določa in razglašča vodja intervencije na mestu nesreče. V prvi fazi interveniranja lahko dostopajo skoraj izključno gasilci, usposobljeni za notranji napad. Šele ko vodja intervencije na mestu nesreče ugotovi in razglasi, da je nevarnost odpravljena do te mere, da lahko v območje vstopi tudi osebje zdravstva in policije (glede na zaščitna sredstva in opremo, s katero razpolagajo), tja vstopijo tudi druge službe.



**Odgovornost:** Posamezne enote vodijo samostojno njihovi vodje v skladu s pravili stroke in predpisi. Aktivnosti na mestu nesreče vodijo predvsem vodja gasilskih enot, ki so praviloma tudi vodje intervencije na mestu nesreče, vodja zdravstvene oskrbe in vodja policijskih enot ter predstavnik podjetja, če gre za požar v podjetju. Navedeni sestavljajo vodstvo intervencije na mestu nesreče. Glede na število udeleženih enot poteka vodenje individualno (vodja intervencije) ali štabno (vodstvo intervencije).

**Naloge:** Temeljna naloga na tej ravni je umik in reševanje ljudi iz prizadetega območja, kjer so izpostavljeni neposredni nevarnosti, gašenje požara in izvajanje drugih naloge zaščite, reševanja in pomoči ter zaščitnih ukrepov glede na razmere.

## 2. Taktična raven:

**Lokacija:** Območje taktične ravni zajema širšo okolico mesta nesreče (zunajni obroč), ki ga praviloma zavaruje policija.

**Odgovornost:** Praviloma se na taktični ravni oblikuje vodstvo intervencije, v katero so vključeni predstavniki vseh udeležencev na intervenciji (JGS, policija, zdravstvo, lastnik infrastrukture oz. vodstvo prizadetega podjetja in drugi). Aktivnosti se izvajajo skladno z usmeritvami vodje intervencije.

**Naloge:** Na tej ravni se zagotavlja umik ljudi iz ogroženega območja, nudenje zdravstvene oskrbe, oblikovanje mesta vodstva intervencije, območje zdravstvene oskrbe, območje čakanja enot, območje počitka enot, zagotovitev ustreznega prometnega režima reševalnih vozil, zagotavljanje podpore enotam na taktični ravni, zagotavljanje informacij strateški ravni ter po potrebi obveščanje medijev in javnosti.

## 3. Strateška raven:

**Lokacija:** Območje strateške ravni zajema okolico izven mesta nesreče.

**Odgovornost:** Delo na strateški ravni operativno-strokovno vodi poveljnik Civilne zaščite občine, pri tem mu pomaga občinska uprava občine Grosuplje ter pri usklajevanju aktivnosti in podpori enotam in službam lahko pomaga Štab Civilne zaščite občine Grosuplje. Zagotavljanje finančnih sredstev in praviloma tudi odnosi z javnostmi so v pristojnosti župana.

**Naloge:** Temeljne naloge na tej ravni so predvsem: določitev strategije, ciljev in prednostnih nalog, zagotavljanje finančnih virov in načrtovanje nadaljnjih aktivnosti. Na tej ravni se izvaja zagotavljanje nujnih življenjskih pogojev prizadetim v nesreči (hrana, napitek, oblačila, zasilno bivanje v hotelu nizke kategorije za do 5 delovnih dni, po potrebi zagotovitev bivalnih enot), organizacija začasne mrtvašnice, zagotavljanje storitev javnih služb iz občinske pristojnosti, obveščanje medijev in javnosti, stiki z državno ravnijo za zagotovitev storitev javnih služb v državni pristojnosti, zaprošanje za pomoč zlasti državne ravni za njen informacijski center, storitve Slovenske vojske ipd.



### 3.3. Uporaba sredstev radijskih zvez

Pri neposrednem vodenju intervencije se uporabljata sistem radijskih zvez zaščite in reševanja (ZARE) ter sistem osebnega pozivanja. Sistem zvez ZARE se praviloma uporablja pri vodenju intervencij ter drugih zaščitnih in reševalnih akcijah.

V primeru večjih požarov in nesreč se organizira komunikacijsko središče v Gasilskem centru Grosuplje, preko katerega se zagotavlja povezovanje uporabnikov v javne in zasebne funkcionalne telekomunikacijske sisteme.

Pri vodenju akcij zaščite, reševanja in pomoči se praviloma uporablja sistem radijskih zvez zaščite in reševanja, lahko pa se uporablja tudi telefonska komunikacija in v izjemnih primerih tudi kurirske povezave.

Sistem radijskih zvez se v sistemu zaščite in reševanja (ZARE) odvija na kanalu 15 (Krim) ter rezervnem kanalu 19 (Grmada) ter v simpleksnem kanalu 47. Delovni simpleks kanal se lahko za posamezne dogodke v dogovoru z ReCO tudi menja.

Pri prenosu podatkov in komuniciranju se načeloma uporablja vsa razpoložljiva telekomunikacijska in informacijska infrastruktura, ki temelji na različnih medsebojno povezanih omrežjih. Prenos podatkov in komuniciranje med organi vodenja, reševalnimi službami in drugimi izvajalci zaščite, reševanja in pomoči poteka po:

- telefon – stacionarni in mobilni,
- radijskih zvezah (ZARE),
- intranetu ZIR,
- internetu,
- kurirske povezave ali druge internetne aplikacije.

#### Priloga OGN-JGS 5 Imenik uporabe radijskih zvez ZARE v JGS

### 3.4. Nudjenje pomoči izven območja občine Grosuplje

O tem, katere enote se napoti na pomoč izven območja občine Grosuplje, kakšno pomoč nudijo, ter kako zagotoviti ustrezno požarno pokritje območja občine Grosuplje z zmanjšanim številom enot, odloča poveljnik JGS v soglasju župana občine Grosuplje.

O sodelovanju GE neposredno ob mejah občine odloča poveljnik teritorialne GE, ki po intervenciji o sodelovanju obvesti poveljnika GZ.

O načinu financiranja pomoči odloča Župan občine Grosuplje, če ni financiranje opredeljeno že v državnem načrtu zaščite in reševanja oziroma v povelju pristojnega regijskega ali državnega poveljnika civilne zaščite.



### **3.5. Zaprošanje za pomoč**

O zahtevi za pomoč GE in drugih enot za zaščito in reševanje iz drugih občin na območju občine Grosuplje, na predlog vodje intervencije odloča poveljnik GZ Grosuplje.

V primerih, ko se pomoč financira iz proračuna občine Grosuplje, je za zaprošanje pomoči po pooblastilu Župana s tem načrtom pristojen vodja JGS, v nujnih primerih pa tudi poveljnik civilne zaščite občine Grosuplje.

## **4. FINANCIRANJE AKTIVNOSTI GASILSKIH ENOT**

Aktivnosti gasilskih enot JGS za primer intervencije oziroma stroške intervencij financira občina Grosuplje. Sredstva za to so načeloma predvidena v okviru dogovorjenih sredstev za delovanje JGS, za primere večjih intervencij pa se stroški krijejo direktno iz proračuna občine.

Občina Grosuplje zagotavlja financiranje JGS iz proračuna, in sicer:

- GZ Grosuplje na podlagi pogodbe o izvajanju JGS z občino;
- prostovoljnimi gasilskimi enotami, organiziranimi v PGD na podlagi pogodb z občino posredno preko GZ
- vsem izvajalcem JGS iz sredstev požarne takse v skladu z letnim programom, ki ga sprejme GZ,

Za odobritev aktivnosti, ki predstavljajo strošek za proračun občine Grosuplje izven teh okvirov, se mora vodja JGS prej posvetovati z županom občine in pridobiti za začetek vsaj ustno odobritev, kasneje pa še pisno.

### **4.1. Opremljanje gasilskih enot**

Gasilske enote v GZ Grosuplje se opremljajo skladno z Uredbo o organiziranju, opremljanju in usposabljanju sil za zaščito, reševanje in pomoč – Uradni list RS, št.92/2007 z dne 10.10.2007 ter dolgoročnim načrtom nabave gasilskih vozil, ki ga pripravi poveljstvo GZ Grosuplje. Načrt opremljanja z vozili in opremo enkrat letno GZ Grosuplje ažurira in pošlje v pregled ter potrditev na občino Grosuplje. Skladno z načrtom se planirajo sredstva v občinskem proračunu za investicije v vozila in opremo.

Vsa PGD se opremijo z vozili in opremo, ki jih glede na kategorijo gasilske enote in nalog predvidenih s tem načrtom na področju svojega požarnega območja potrebujejo.



Občina Grosuplje predvidi v načrtu opremljanje gasilskih enot Račna, Žalna in Št. Jurij z rabljeno gasilsko cisterno, kar je zaradi kategorije PGD izven Uredbe o organiziranju in usposabljanju sil za ZRP in zanje tudi priskrbi ustrezna finančna sredstva, saj sofinanciranje s strani Uprave za zaščito in reševanje ni mogoče. Cisterne, ki so razporejene strateško po dolinah so predvidene zaradi zagotavljanja zadostne količine požarne vode ob večjih požarih na celotnem območju občine in za morebitne prevoze pitne vode v primeru izpada vodovodnega omrežja.

Intervencije ob požarih v naravi v občini predstavljajo skoraj četrtino vseh intervencij zato se na področjih, kjer so tereni težko dostopni z gasilskimi vozili z vodo, predvidi nakup vozil za gašenje požarov v naravi. Prednostno se za požare v naravi opremlja enoto PGD Šmarje Sap, preostale enote pa se določi skladno s sprejetim načrtom nabave gasilskih vozil v GZ Grosuplje.

Na območju občine Grosuplje se nahaja po trenutno dostopnih podatkih Katastra stavb RS 113 objektov, ki so višji od 9 m in imajo bruto tlorisno površino večjo kot 500 m<sup>2</sup>. Stavbe s temi lastnostmi izkazujejo potrebo ob izrednih dogodkih po reševanju ljudi iz višjih nadstropji ter gašenju in delu na višini. Gasilske enote v občini ne posredujejo opreme za reševanje ali gašenje iz višin višjih od 9 m (tretje nadstropje v stavbah), zato Občina Grosuplje predvidi skladno z načrtom opremljanja gasilskih enot nakup avtolestve z košaro, ki bo delovala na območju občine.

## 4.2. Stroški intervencije

V skladu s 6., 25., 26. 27., 36. in 43. členom Zakona o gasilstvu stroške intervencije, ki izhajajo iz nalog gasilstva, krije občina Grosuplje.

Med stroške intervencije šteje:

- kilometrina oz. strojne ure za gasilska vozila in orodje,
- popravilo, zamenjava, nadomestilo in čiščenje uporabljene, uničene, izgubljene opreme in drugih sredstev,
- gasilna sredstva in potrošnji material za osnovno sanacijo
- prehrana, če traja intervencija več kot štiri ure,
- najem delovnih strojev, ki jih GE v GZ Grosuplje ne posedujejo
- povračilo škode, povzročene lastnikom oz. uporabnikom v času intervencije, zaradi prehoda preko njihovih zemljišč, stavb in drugih objektov ter njihove uporabe za gasilska in reševalna dela in uporabe njihovih zalog vode za gašenje in reševanje,
- financiranje izvajanja pooblastil vodje intervencije v skladu s 4. in 41. členom Zakona o gasilstvu.

Med stroške intervencije ob požaru štejejo tudi stroški za aktivnosti, ki se izvajajo v skladu z ZVNDN in so opredeljene v načrtih občine Grosuplje za zaščito in reševanje.



Občina Grosuplje ne krije stroškov intervencije ob požaru, kadar je te stroške v skladu s 43. členom Zakona o gasilstvu dolžan kriti:

- povzročitelj, ki je požar ali nesrečo povzročil namenoma ali iz velike malomarnosti;
- kdor opusti predpisane varnostne ukrepe pri prevozu, skladiščenju ali drugih opravilih z nevarnimi snovmi,
- kdor ne organizira požarne straže v skladu s predpisi;
- kdor namerno in brez razloga alarmira gasilsko enoto.

Občina Grosuplje ne krije stroškov intervencije ob požaru, kadar je te stroške v skladu s 118. členom ZVNDN dolžna kriti fizična ali pravna oseba, ki je namenoma ali iz velike malomarnosti povzročila ogroženost, zaradi katere so nastali stroški nujnega ukrepanja, oz. povzročila nesrečo, mora ta pravna ali fizična oseba pokriti:

- stroške zaščitnih in reševalnih intervencij;
- stroške sanacije in vzpostavitve v prejšnje stanje;
- stroške odškodnin fizičnim in pravnim osebam.

Če je povzročiteljev ogroženosti oz. nesreče iz prejšnjega odstavka več in se ne da ugotoviti deleža posameznega povzročitelja, krijejo nastale stroške solidarno.

Kadar posameznih aktivnosti ali stroškov zanje ni mogoče takoj naložiti prej navedenim zavezancem za plačilo, občina Grosuplje subsidiarno krije stroške izvajanja tistih aktivnosti, ki so v stvarni pristojnosti občine Grosuplje.

Na zahtevo občinske uprave morajo gasilske enote predložiti specifikacijo stroškov intervencije. Prostovoljne gasilske enote pri tem upoštevajo aktualni cenik Gasilske zveze Slovenije.

Poveljnik GZ Grosuplje sme odrediti aktivnosti za zaščito, reševanje in pomoč v teh finančnih okvirih:

- odrediti sme vse aktivnosti, ki jih lahko pokrije iz sredstev GZ Grosuplje
- odrediti sme vse aktivnosti, ki so mu zaupane skladno s tem načrtom

Poveljniki prostovoljnih gasilskih enot smejo odrediti aktivnosti za zaščito, reševanje in pomoč v teh finančnih okvirih:

- odrediti smejo vse aktivnosti, ki jih lahko pokrijejo iz sredstev za delovanje svoje enote

Vsi navedeni medsebojno usklajujejo kritje stroškov aktivnosti za zaščito, reševanje in pomoč ob posamezni akciji, da bi tako dosegli optimalno uporabo finančnih sredstev.



Če so za izvedbo aktivnosti za zaščito, reševanje in pomoč ob posamezni akciji potrebna višja sredstva, kot jih lahko zagotovijo navedeni, se je za zagotovitev dodatnih sredstev treba posvetovati z Županom občine Grosuplje.

#### **4.3. Nadomestilo delodajalcem**

V primeru, da je operativni gasilec pozvan na intervencijo preko pozivnika in sodeluje na intervenciji v času, ko naj bi delal pri delodajalcu, lahko delodajalec na podlagi potrdila o odsotnosti z dela, z zahtevkom (R1, R2, R3, R4, R5, R6) uveljavlja nadomestilo za plačo delavca- gasilca, ki ga predloži najkasneje v tridesetih (30) dneh po končani intervenciji.

Nadomestilo za čas odsotnosti z dela povrne za operativnega gasilca njegovemu delodajalcu občina, v skladu s predpisi o varstvu pred naravnimi in drugimi nesrečami in Uredbo o nadomestilu plače in povračilih stroškov med opravljanjem nalog zaščite, reševanja in pomoči (Uradni list RS, št. 48/99 z dne 18. 6. 1999) .

Nadomestila delodajalcem se skladno s pogodbo o izvajanju JGS izplačuje tudi v primeru, ko operativec obiskuje temeljna, dopolnilna ali permanentna izobraževanja za potrebe strokovnega dela in znanja na različnih vrstah intervencij.

### **5. POŽARNA STRAŽA, GASILSKA STRAŽA IN POŽARNO VAROVANJE OBJEKTOV, DRUGEGA PREMOŽENJA TER JAVNIH PRIREDITEV**

V skladu s 37. členom Zakona o varstvu pred požarom mora požarno stražo organizirati prireditelj javnega shoda ali prireditve, na kateri je nevarnost, da izbruhne požar ali pride do eksplozije. Požarno stražo izvajajo enote JGS občine Grosuplje in sicer teritorialno pristojna gasilska enota, na podlagi odredbe poveljnika GZ Grosuplje oz. poveljnika PGD iz katere bo GE izvajala požarno stražo.

V skladu z 37. členom Zakona o varstvu pred požarom mora požarno stražo organizirati lokalna skupnost, lastnik oziroma upravljavec gozda ali drugega zemljišča, ko je razglašena povečana nevarnost požarov v naravnem okolju v celotnem času, ko je razglašena velika in zelo velika požarna ogroženost naravnega okolja. V tem primeru smejo požarno stražo izvajati le enote JGS občine Grosuplje.

Požarno stražo v času velike in zelo velike požarne ogroženosti naravnega okolja iz pristojnosti občine Grosuplje izvaja JGS občine Grosuplje praviloma tako, da Občinska uprava ali ReCO Ljubljana o razglasitvi in preklicu velike in zelo velike požarne ogroženosti naravnega okolja obvesti vse enote JGS občine Grosuplje in poveljnika GZ Grosuplje. Po odločitvi župana o organiziranju požarne straže, poveljnik GZ organizira izvajanje požarne straže, da lahko GE izvajajo občasne obhode svojega območja delovanja ali območje celotne občine.



Če pravna ali fizična oseba pridobi soglasje za kurjenje ali sežiganje v naravnem okolju v skladu z 10. členom Uredbe o varstvu pred požarom v naravnem okolju (Ur. List RS št. 4/2006) in mora organizirati požarno stražo, jo praviloma izvaja krajevno pristojna enota, na podlagi odločitve poveljnika GZ Grosuplje pa tudi druga enota JGS občine Grosuplje.

Če je, po presoji vodje intervencije, potrebno organizirati gasilsko stražo na požarišču, da bi preprečili ponoven izbruh požara, praviloma le to izvaja krajevno pristojna prostovoljna gasilska enota ali na podlagi odločitve vodje intervencije oz. poveljnika GZ Grosuplje, druga enota iz JGS Občine Grosuplje.

## 6. PRILOGE

<b>Priloga OGN-JGS 1 Podatki odgovornih oseb GZ in PGD.....</b>	<b>4</b>
<b>Priloga OGN-JGS 2 Seznam naselji z odgovorno teritorialno GE.....</b>	<b>9</b>
<b>Priloga OGN-JGS 3 Seznam vodilnih oseb občine, ki se jih obvešča v primeru izrednih dogodkov .....</b>	<b>13</b>
<b>Priloga OGN-JGS 4 Načrt alarmiranja in aktiviranja GE.....</b>	<b>17</b>
<b>Priloga OGN-JGS 5 Imenik uporabe radijskih zvez ZARE v JGS .....</b>	<b>24</b>



Podatki o vodstvu GZ in PGD v mandatnem obdobju 2023 - 2028				
Društvo	Funkcija	Prilimek in ime	Mobilni telefon	E-mail
GZ GROSUPLJE	predsednik GZ	Kastelic Aleš	051 609 801	ales.kastelic@slo-zeleznice.si
	namestnik predsednika GZ	Kastelic Sebastjan	070 550 226	kastelic.sebastjan@gmail.com
	tajnik GZ	Katern Marko	040 739 619	marko.katern@gmail.com
	blagajnik GZ	Kastelic Monika	040 980 885	monika.kastelic@gmail.com
	predsednik komisije za mladino	Pišek Alfred	031 351 965	fredi.pisek@gmail.com
	predsednica komisije za članice	Štrubelj Vida	070 708 971	vida.strubelj@gmail.com
	predsednik komisije za veterane	Mehle Jože	040 794 455	ponovka@siol.net
	poveljnik GZ	Jaklič Martin	031 755 717	martin.jaklic@gmail.com
	namestnik poveljnika GZ	Jeršin Igor	041 737 242	igorjersin@gmail.com
	podpoveljnik GZG	Igor Hribar	041 323 464	igor.hribar@gmail.com
	Pomočnik poveljnika GZG za IDA	Jošt Kadunc	031 226 613	jost.kadunc@gmail.com
	Pomočnik poveljnika GZG za izobraževanje	Sebastjan Kastelic	070 550 226	kastelic.sebastjan@gmail.com
	Pomočnik poveljnika GZG za tehniko	Igor Jeršin	041 737 242	igorjersin@gmail.com
	Pomočnik poveljnika GZG za prvo pomoč	Uroš Mehle	031 834 501	mehle.uros@gmail.com
Pomočnik poveljnika GZG za logistiko	Luka Kralj	040 550 721	kralj.luka@gmail.com	
Pomočnik poveljnika GZG za RZ	Žiga Miklič	051 245 192	ziga.miklic@outlook.com	
Pomočnik poveljnika GZG za tekmovanja	Drago Jagodič	041 391 065	dragoslav.jagodlc@siol.net	
ČUŠPERK	predsednik PGD	Cimerman Tadej	041 874 087	cimerman.tadej@gmail.com
	namestnik predsednika PGD	Zagorc Miha	041 315 369	mha.zagorc@gmail.com
	poveljnik PGD	Perko Jernej	041 996 326	jernei.perko@gmail.com
	namestnik poveljnika PGD	Perko Klemen	031 291 034	klemen.perko91@gmail.com
	tajnik PGD	Zagorc Miha	041 315 369	mha.zagorc@gmail.com
GATINA	predsednik PGD	Borut Koller	051 680 059	borut.koller@gmail.com
	namestnik predsednika PGD	Lampret Jure	031 661 563	lampret@gmail.com
	poveljnik PGD	Denis Jagodič	051 391 065	jagodlc.denis93@gmail.com
	namestnik poveljnika PGD	Koller Jakob	030 354 088	jakob.koller2@gmail.com
GROSUPLJE	tajnik PGD	Mitja Pozvik	031 846 710	pgd.gatina@gmail.com
	predsednik PGD	Kavšek Janez	041 344 590	jkavsek@gmail.com
	namestnik predsednika PGD	Kamin Matej	031 333 876	matel.kamin@gmail.com
	poveljnik PGD	Furlan Luka	031 320 059	luka.furlan21@gmail.com
	namestnik poveljnika PGD	Kadunc Jošt	031 226 613	jost.kadunc@gmail.com
LUČE	tajnik PGD	Tanja Tomat	070 843 473	pgdgrosuplje@gmail.com
	predsednik PGD	Kastelic Klemen	041 265 365	Kastekl3@gmail.com
	namestnik predsednika PGD	Dimič Željko	041 561 329	zelko.dimic15@gmail.com
	poveljnik PGD	Markelj Matjaž	031 300 634	markelj44@gmail.com
	namestnik poveljnika PGD	Garbas Uroš	031 282 416	uros.garbas@gmail.com
MALA ILOVA GORA	tajnik PGD	Potokar Anton	041 320 428	pgd.luce@gmail.com
	predsednik PGD	Jamnik Jan	031 603 802	jan.jamnik@outlook.com
	namestnik predsednika PGD	Jamnik Martin	031 827 951	jamnik.martin@gmail.com
	poveljnik PGD	Pajk Luka	031 326 487	lukapajk6@gmail.com
	namestnik poveljnika PGD	Tomšič Klemen	031 425 856	klemen23@gmail.com
MALO MLAČEVO	tajnik PGD	Pajk Natalija	051 213 447	
	predsednik PGD	Boštjan Hren	041/994-350	hrenci@gmail.com
	namestnik predsednika PGD	/	/	
	poveljnik PGD	Jure Janežič	041 918 108	jure.janezic1@gmail.com
	namestnik poveljnika PGD	Garbas Klemen	040 270 357	pgd.m.mlacevo@gmail.com
POLICA	tajnik PGD	Darja Sekula Krstič	031 742 760	darjasekula@gmail.com
	predsednik PGD	Koderman Rok	040 884 458	rokkoderman@gmail.com
	namestnik predsednika PGD	Mlakar Nejc	041 270 981	nejc.mlakar88@gmail.com
	poveljnik PGD	Potokar Luka	051 238 551	luka.potokar90@gmail.com
	namestnik poveljnika PGD	Šeme Gašper	041 900 946	seme.gasper@gmail.com
tajnik PGD	Zupančič Sabina	041 973 022	sabina.zupancic17@gmail.com	

Društvo	Funkcija	Prilimek in ime	Mobilni telefon	E-mail
PONOVA VAS	predsednik PGD	Mehle Drago	041 633 992	mehle.drago29@gmail.com
	namestnik predsednika PGD	Kocjan Jože	041 751 108	jozko.kocjan@gmail.com
	poveljnik PGD	Jeršin Toni	051 682 458	Jersln.toni90@gmail.com
	namestnik poveljnika PGD	Gobec Klemen	031 661 866	gobec.klemen@gmail.com
RAČNA	tajnik PGD	Podržaj Katarina	031 595 148	podrzaj.katarina@gmail.com
	predsednik PGD	Sašek Miha	070 204 488	mrzrolx1@gmail.com
	namestnik predsednika PGD	Adamič Luka	051 264 445	luka.adamic94@gmail.com
	poveljnik PGD	Novak Andrej	031 648 284	andrejnovak30@gmail.com
	namestnik poveljnika PGD	Škoda Miha	031 268 172	skoda.miha@gmail.com
SPODNJA SLIVNICA	tajnik PGD	Okorn Mateja	041 523 133	okorn05@gmail.com
	predsednik PGD	Primož Grum	030 644 037	primoz.grum@gmail.com
	namestnik predsednika PGD	/	/	/
	poveljnik PGD	Pavel Bavdek	031 350 882	pavel.bavdek@ekopretok.si
ŠKOCJAN	namestnik poveljnika PGD	Alen Rihtar	041 806 959	alenrihtar@gmail.com
	tajnik PGD	Ivo Križman	041 970 964	ivo.krizman@gmail.com
	predsednik PGD	Martin Tomažin	041 635 416	martin.tomazin1@gmail.com
	namestnik predsednika PGD	Svetek Primož	051 329 001	primoz.svetek@gmail.com
	poveljnik PGD	Igor Ponikvar	031 681 810	inovatorig@msn.com
ŠMARJE SAP	namestnik poveljnika PGD	Svetek Primož	051 329 001	primoz.svetek@gmail.com
	tajnik PGD	Svetek Primož	051 329 001	primoz.svetek@gmail.com
	predsednik PGD	Janez Pezdirc	041 617 041	janez.pezdirc@gmm.si
	namestnik predsednika PGD	Skubic Žan	041 500 867	zanskubic@gmail.com
ŠT. JURIJ	poveljnik PGD	Miha Janežič	051 356 359	janezlc.majster@gmail.com
	namestnik poveljnika PGD	Boben Jurij	031 450 927	jure.droml@gmail.com
	tajnik PGD	Jakob Pintar	041 885 193	Jakob.pintar2000@gmail.com
	predsednik PGD	Omahen Tomaž	031 753 480	tomaz.omahen@petrol.si
	namestnik predsednika PGD	Kadunc Rafael	041 213 983	rafel.kadunc@gmail.com
VELIKA ILOVA GORA	poveljnik PGD	Remič Gašper	051 385 360	gasper.remic@gmail.com
	namestnik poveljnika PGD	Kadunc Žan	051 655 113	kadunc.zan@gmail.com
	tajnik PGD	Remič Neža	031 391 667	remic.neza@gmail.com
	predsednik PGD	Jamnik Primož	031 769 440	jamnikster@gmail.com
	namestnik predsednika PGD	/	/	/
VELIKA LOKA	poveljnik PGD	Hrovat Blaž	051 632 952	blazhrovat@hotmail.com
	namestnik poveljnika PGD	Jamnik Peter	031 293 744	jamnik.peter6@gmail.com
	tajnik PGD	Mehle Franc	041 569 666	frenk.mehle@gmail.com
	predsednik PGD	Brlan Peter	041 434 212	peter.brlan64@gmail.com
VELIKO MLAČEVO	namestnik predsednika PGD	/	/	/
	poveljnik PGD	Potokar Dušan	031 648 206	dusan.potokar@gmail.com
	namestnik poveljnika PGD	Andraž Rihar	041 954 597	andraz.rihar@gmail.com
	tajnik PGD			
	predsednik PGD	Rok Kastelic	041 563 840	gabrok@gmail.com
ZAGRADEC	namestnik predsednika PGD	Mohar Jure	031 446 905	jure.mohar5@gmail.com
	poveljnik PGD	Rok Hribar	031 394 500	rokhribar5@gmail.com
	namestnik poveljnika PGD	Groznik Žiga	040 882 482	groznikziga@gmail.com
	tajnik PGD	Matej Kastelic	041 566 700	mkastelic8@gmail.com
	predsednik PGD	Kastelec Grega	070 991 913	grega.kastelec@gmail.com
ŽALNA	namestnik predsednika PGD	Miklič Matic	040 470 639	matcmikl@gmail.com
	poveljnik PGD	Kadunc Samo	041 920 721	samo.kadunc@gmail.com
	namestnik poveljnika PGD	Zupančič Gregor	041 541 509	gregor1990@gmail.com
	tajnik PGD	Zupančič Gregor	041 541 509	gregor1990@gmail.com
ŽALNA	predsednik PGD	Goršič Drago	031 295 255	drago.gorsic63@gmail.com
	namestnik predsednika PGD	Jaketič Blaž	041 244 937	jaketic.blaz@gmail.com
	poveljnik PGD	Pišek Žan Luka	068 146 454	zan.luka.pisek@gmail.com
	namestnik poveljnika PGD	Klemenčič Tomaž	031 675 774	tomaz.klemencic@gmail.com
	tajnik PGD	Zakrajšek Boštjan	051 332 627	boss.kraicek@gmail.com



## Seznam naselji z odgovornimi GE:

št.	Ime naselja	št. prebivalcev December 2023	Ime KS	Odgovorna GE
1	BIČJE	77	ŠT. JURIJ	ŠT.JURIJ
2	BLEČJI VRH	67	POLICA	POLICA
3	BREZJE PRI GROSUPLJEM	1000	GROSUPLJE	GROSUPLJE
4	BRVACE	149	GROSUPLJE	GROSUPLJE
5	CEROVO	53	ŠT. JURIJ	PONOVA VAS
6	CIKAVA	303	ŠMARJE SAP	ŠMARJE SAP
7	ČUŠPERK	237	RAČNA	ČUŠPERK
8	DOBJE	11	POLICA	POLICA
9	DOLE PRI POLICI	206	POLICA	POLICA
10	DOLENJA VAS PRI POLICI	104	POLICA	POLICA
11	GABRJE PRI ILOVI GORI	40	ILOVA GORA	VELIKA ILOVA GORA
12	GAJNIČE	60	ŠMARJE SAP	ŠMARJE SAP
13	GATINA	142	GROSUPLJE	GATINA
14	GORENJA VAS PRI POLICI	67	POLICA	POLICA
15	GORNJI ROGATEC	60	ŠT. JURIJ	ŠT.JURIJ
16	GRADIŠČE	66	POLICA	POLICA
17	GROSUPLJE	7702	GROSUPLJE	GROSUPLJE
18	HRASTJE PRI GROSUPLJEM	117	GROSUPLJE	GROSUPLJE
19	HUDA POLICA	37	ŠMARJE SAP	ŠMARJE SAP
20	KOŽLJEVEC	28	POLICA	POLICA
21	LOBČEK	167	MLAČEVO	ZAGRADEC
22	LUČE	300	ŽALNA	LUČE
23	MALA ILOVA GORA	93	ILOVA GORA	MALA ILOVA GORA
24	MALA LOKA PRI VIŠNJI GORI	36	ŽALNA	VELIKA LOKA
25	MALA RAČNA	182	RAČNA	RAČNA
26	MALA STARA VAS	119	POLICA	POLICA
27	MALA VAS PRI GROSUPLJEM	319	ŠT. JURIJ	ŠT.JURIJ
28	MALE LIPLJENE	116	ŠKOCJAN	ŠKOCJAN
29	MALI KONEC	42	POLICA	POLICA
30	MALI VRH PRI ŠMARJU	403	ŠMARJE SAP	ŠMARJE SAP
31	MALO MLAČEVO	254	MLAČEVO	MALO MLAČEVO
32	MEDVEDICA	67	ŠT. JURIJ	ŠT.JURIJ
33	PARADIŠČE	78	ŠMARJE SAP	ŠMARJE SAP
34	PECE	106	ŠT. JURIJ	ŠT.JURIJ
35	PEČ	168	POLICA	POLICA
36	PEROVO	62	GROSUPLJE	GROSUPLJE



## OPERATIVNI GASILSKI NAČRT JGS OBČINE GROSUPLJE

## Priloga – OGN-JGS 2

št.	Ime naselja	št. prebivalcev December 2023	Ime KS	Odgovorna GE
37	PLEŠIVICA PRI ŽALNI	150	ŽALNA	ŽALNA
38	PODGORICA PRI PODTABORU	46	ŠT. JURIJ	ŠT.JURIJ
39	PODGORICA PRI ŠMARJU	73	ŠMARJE SAP	ŠMARJE SAP
40	POLICA	906	POLICA	POLICA
41	PONOVA VAS	639	ŠT. JURIJ	PONOVA VAS
42	PRAPROČE PRI GROSUPLJEM	49	GROSUPLJE	GATINA
43	PREDOLE	72	RAČNA	RAČNA
44	ROŽNIK	46	ŠKOCJAN	ŠKOCJAN
45	SELA PRI ŠMARJU	184	ŠMARJE SAP	ŠMARJE SAP
46	SPODNJA SLIVNICA	578	SP. SLIVNICA	SPODNJA SLIVNICA
47	SPODNJE BLATO	195	GROSUPLJE	GATINA
48	SPODNJE DUPLICE	47	GROSUPLJE	GATINA
49	ŠKOCJAN	90	ŠKOCJAN	ŠKOCJAN
50	ŠMARJE-SAP	1653	ŠMARJE SAP	ŠMARJE SAP
51	ŠT. JURIJ	407	ŠT. JURIJ	ŠT.JURIJ
52	TLAKE	281	ŠMARJE SAP	ŠMARJE SAP
53	TROŠČINE	46	POLICA	POLICA
54	UDJE	67	ŠT. JURIJ	ŠT.JURIJ
55	VELIKA ILOVA GORA	113	ILOVA GORA	VELIKA ILOVA GORA
56	VELIKA LOKA	285	ŽALNA	VELIKA LOKA
57	VELIKA RAČNA	251	RAČNA	RAČNA
58	VELIKA STARA VAS	192	POLICA	POLICA
59	VELIKE LIPLJENE	165	ŠKOCJAN	ŠKOCJAN
60	VELIKI VRH PRI ŠMARJU	442	ŠMARJE SAP	ŠMARJE SAP
61	VELIKO MLAČEVO	626	MLAČEVO	VELIKO MLAČEVO
62	VINO	151	ŠT. JURIJ	ŠT.JURIJ
63	VRBIČJE	80	ŠT. JURIJ	ŠT.JURIJ
64	ZAGRADEC PRI GROSUPLJEM	234	MLAČEVO	ZAGRADEC
65	ZGORNJA SLIVNICA	118	ŠMARJE SAP	ŠMARJE SAP
66	ZGORNJE DUPLICE	51	POLICA	POLICA
67	ŽALNA	334	ŽALNA	ŽALNA
68	ŽELEZNICA	40	ŠKOCJAN	ŠKOCJAN



**Seznam vodilnih oseb občine, ki se jih obvešča v primeru izrednih dogodkov**

ime in priimek	funkcija	telefon	mail
dr. Peter Verlič	župan	031-655-197	peter.verlic@grosuplje.si
Tomaž Rigler	poveljnik CZ	041-652-944	tomaz.rigler@jkpg.si
Zdenka Grozde	direktorica občinske uprave	041-719-534	zdenka.grozde@grosuplje.si
Janez Pintar	podžupan	041-576-605	janez.pintar@grosuplje.si
Matjaž Trontelj	podžupan	041-960-660	matjaz.trontelj@grosuplje.si
Stanislav Stopar	direktor Javnega komunalnega podjetja Grosuplje	041-601- 433	stane.stopar@jkpg.si





## Načrt alarmiranja in aktiviranja GE v občini Grosuplje

POŽAR	1. POZIV	OPOMBA/POSEBNOSTI
POŽAR KOMUNALNI IN DRUGI ZABOJNIKI	Territorialno PGD	
V OBJEKTIH - MANJŠI OBSEG (dimniški požari, elektro omarice, gospodinjski aparati)	Territorialno PGD	V primeru ne odziva enote po 5 minutah še PGD Grosuplje
V OBJEKTIH - VEČJI OBSEG	Territorialno PGD + PGD Grosuplje	
V INDUSTRIJSKIH OBJEKTIH (šole, vrtci, gospodarski objekti)	Territorialno PGD + PGD Grosuplje PGD Šmarje Sap	Obvestiti poveljnika GZ
CESTNI PROMET (brez AC)	Territorialno PGD + PGD Grosuplje	
ŽELEZNIŠKI PROMET	Territorialno PGD + PGD Grosuplje	
V NARAVI	Territorialno PGD	V primeru ne odziva enote po 5 minutah še PGD Šmarje Sap
<b>DRUGE NESREČE</b>	<b>1. POZIV</b>	<b>OPOMBA/POSEBNOSTI</b>
V CESTNEM PROMETU (območje Občine, brez AC)	GEŠP GBL + PGD Grosuplje	
V CESTNEM PROMETU Z NEVARNO SNOVJO (območje Občine, brez AC)	GEŠP GBL + PGD Grosuplje	
ŽELEZNIŠKA NESREČA	GEŠP GBL + PGD Grosuplje	
ŽELEZNIŠKA NESREČA Z NEVARNO SNOVJO	GEŠP GBL + PGD Grosuplje	
ZRAČNI PROMET	GEŠP GBL + PGD Grosuplje	



	1. POZIV	OPOMBA/POSEBNOSTI
DRUGE NESREČE		
NEVARNA SNOV	GEŠP GBL + PGD Grosuplje	
NARAVNE NESREČE	Teritorialno PGD	Obvestiti poveljnika GZ
REŠEVANJE NA/IZ VODE	GEŠP GBL + PGD Grosuplje + Teritorialno PGD	
MANJŠE TEHNIČNE INT. (odpiranje vrat, vozil, reševanje živali...)	Teritorialno PGD	V primeru ne odziva enote po 5 minutah še PGD Grosuplje
TEHNIČNA POMOČ NMP in POLICIJI (prenos bolnika, odpiranje vrat, razsvetljava)	Teritorialno PGD	Tehnično reševanje ob nesrečah v gozdu ali v industriji še PGD Grosuplje.

**Teritorialne enote združene v skupine:**

- Skupina 1 GE Gatina, GE Veliko Mlačevo
- Skupina 2 GE Malo Mlačevo, GE Zagradec
- Skupina 3 GE Račna, GE Čušperk
- Skupina 4 GE Velika Ilova gora, GE Mala Ilova gora
- Skupina 5 GE Ponova vas, GE Spodnja Slivnica
- Skupina 6 GE Št. Jurij, GE Škocjan
- Skupina 7 GE Žalna, GE Velika Loka, GE Luče
- GE Polica
- GE Šmarje-Sap
- GE Grosuplje

Poveljnik GZ Grosuplje  
**Martin Jaklič**

Grosuplje, november 2024

Župan občine Grosuplje  
**dr. Peter Verlič**

## IMENIK UPORABE RADIJSKIH ZVEZ ZARE V JGS GROSUPLJE

GZ		RADIJSKA POSTAJA	ŠIFRANT
	GZ GROSUPLJE	POVELJNIK GZ	GROSUPLJE 201
		NAMESTNIK, PODPOVELJNIK	GROSUPLJE 202-203
		ŠTAB VODENJA	GROSUPLJE 210
		OSTALE POSTAJE GZ	GROSUPLJE 204 - 209
PGD		RADIJSKA POSTAJA	ŠIFRANT
1	ČUŠPERK	POVELJNIK ali vodja intervencije	ČUŠPERK 1
		NAMESTNIK, PODPOVELJNIKI	ČUŠPERK 2 - 4
		ROČNE POSTAJE	ČUŠPERK 5 - 9
		GASILSKI DOM	ČUŠPERK 10
		GVV-1	ČUŠPERK 30
		GVM-1	ČUŠPERK 90
2	GATINA	POVELJNIK	GATINA 1
		NAMESTNIK, PODPOVELJNIKI	GATINA 2 - 4
		ROČNE POSTAJE	GATINA 5 - 9
		GASILSKI DOM	GATINA 10
		AC 16/40	GATINA 45
		GVM-1	GATINA 90
3	GROSUPLJE	POVELJNIK	GROSUPLJE 1
		NAMESTNIK, PODPOVELJNIKI	GROSUPLJE 2 - 4
		ROČNE POSTAJE	GROSUPLJE 5 - 14
		GASILSKI DOM	GROSUPLJE 10
		GVC 16/25	GROSUPLJE 40
		GVC 24/50	GROSUPLJE 45
		GVC 16/40	GROSUPLJE 46
		VGJ	GROSUPLJE 50
		HTRV-1	GROSUPLJE 60
GVM-1	GROSUPLJE 90		
4	LUČE	POVELJNIK	LUČE 1
		NAMESTNIK, PODPOVELJNIKI	LUČE 2 - 4
		ROČNE POSTAJE	LUČE 5 - 9
		GASILSKI DOM	LUČE 10
		GVV-1	LUČE 30
5	MALA ILOVA GORA	POVELJNIK	MALA ILOVA GORA 1
		NAMESTNIK, PODPOVELJNIKI	MALA ILOVA GORA 2 - 4
		ROČNE POSTAJE	MALA ILOVA GORA 5 - 9
		GASILSKI DOM	MALA ILOVA GORA 10
		GVM-1	MALA ILOVA GORA 90
6	MALO MLAČEVO	POVELJNIK	MALO MLAČEVO 1
		NAMESTNIK, PODPOVELJNIKI	MALO MLAČEVO 2 - 4
		ROČNE POSTAJE	MALO MLAČEVO 5 - 9
		GASILSKI DOM	MALO MLAČEVO 10
		GVV-1	MALO MLAČEVO 30
7	POLICA	POVELJNIK	POLICA 1
		NAMESTNIK, PODPOVELJNIKI	POLICA 2 - 4
		ROČNE POSTAJE	POLICA 5 - 9
		GASILSKI DOM	POLICA 10
		GVC 16/25	POLICA 40
		GVM-1	POLICA 90

	PGD	RADIJSKA POSTAJA	ŠIFRANT
8	PONOVA VAS	<b>POVELJNIK</b>	<b>PONOVA VAS 1</b>
		NAMESTNIK, PODPOVELJNIKI	PONOVA VAS 2 - 4
		ROČNE POSTAJE	PONOVA VAS 5 - 9
		GASILSKI DOM	PONOVA VAS 10
		AC 24/60	PONOVA VAS 45
		GVM-1	PONOVA VAS 90
9	RAČNA	<b>POVELJNIK</b>	<b>RAČNA 1</b>
		NAMESTNIK, PODPOVELJNIKI	RAČNA 2 - 4
		ROČNE POSTAJE	RAČNA 5 - 9
		GASILSKI DOM	RAČNA 10
		AC 16/40	RAČNA 45
		GVM-1	RAČNA 90
10	SPODNJA SLIVNICA	<b>POVELJNIK</b>	<b>SPODNJA SLIVNICA 1</b>
		NAMESTNIK, PODPOVELJNIKI	SPODNJA SLIVNICA 2 - 4
		ROČNE POSTAJE	SPODNJA SLIVNICA 5 - 9
		GASILSKI DOM	SPODNJA SLIVNICA 10
		GVGP-1	SPODNJA SLIVNICA 50
		GVM-1	SPODNJA SLIVNICA 90
11	ŠKOCJAN	<b>POVELJNIK</b>	<b>ŠKOCJAN 1</b>
		NAMESTNIK, PODPOVELJNIKI	ŠKOCJAN 2 - 4
		ROČNE POSTAJE	ŠKOCJAN 5 - 9
		GASILSKI DOM	ŠKOCJAN 10
		AC 16/40	ŠKOCJAN 45
		GVM-1	ŠKOCJAN 90
12	ŠMARJE SAP	<b>POVELJNIK</b>	<b>ŠMARJE 1</b>
		NAMESTNIK, PODPOVELJNIKI	ŠMARJE 2 - 4
		ROČNE POSTAJE	ŠMARJE 5 - 9
		GASILSKI DOM	ŠMARJE 10
		GVC-16/25	ŠMARJE 40
		AC 24/60	ŠMARJE 45
		GVGP-1	ŠMARJE 50
		GVM-1	ŠMARJE 90
13	ŠT.JURIJ	<b>POVELJNIK</b>	<b>ŠT.JURIJ 1</b>
		NAMESTNIK, PODPOVELJNIKI	ŠT.JURIJ 2 - 4
		ROČNE POSTAJE	ŠT.JURIJ 5 - 9
		GASILSKI DOM	ŠT.JURIJ 10
		GCGP-1	ŠT.JURIJ 45
		GVGP-1	ŠT.JURIJ 50
GVM-1	ŠT.JURIJ 90		
14	VELIKA ILOVA GORA	<b>POVELJNIK</b>	<b>VELIKA ILOVA GORA 1</b>
		NAMESTNIK, PODPOVELJNIKI	VELIKA ILOVA GORA 2 - 4
		ROČNE POSTAJE	VELIKA ILOVA GORA 5 - 9
		GASILSKI DOM	VELIKA ILOVA GORA 10
		GVGP-1	VELIKA ILOVA GORA 50
15	VELIKA LOKA	<b>POVELJNIK</b>	<b>VELIKA LOKA 1</b>
		NAMESTNIK, PODPOVELJNIKI	VELIKA LOKA 2 - 4
		ROČNE POSTAJE	VELIKA LOKA 5 - 9
		GASILSKI DOM	VELIKA LOKA 10
GV-1	VELIKA LOKA 30		
16	VELIKO MLAČEVO	<b>POVELJNIK</b>	<b>VELIKO MLAČEVO 1</b>
		NAMESTNIK, PODPOVELJNIKI	VELIKO MLAČEVO 2 - 4
		ROČNE POSTAJE	VELIKO MLAČEVO 5 - 9
		GASILSKI DOM	VELIKO MLAČEVO 10
GV-1	VELIKO MLAČEVO 30		

	PGD	RADIJSKA POSTAJA	ŠIFRANT
17	ZAGRADEC	POVELJNIK	ZAGRADEC 1
		NAMESTNIK, PODPOVELJNIKI	ZAGRADEC 2 – 4
		ROČNE POSTAJE	ZAGRADEC 5 – 9
		GASILSKI DOM	ZAGRADEC 10
		GVM-1	ZAGRADEC 90
18	ŽALNA	POVELJNIK	ŽALNA 1
		NAMESTNIK, PODPOVELJNIKI	ŽALNA 2 – 4
		ROČNE POSTAJE	ŽALNA 5 – 9
		GASILSKI DOM	ŽALNA 10
		AC 16/30	ŽALNA 45
	GVM-1	ŽALNA 90	
	CZ	RADIJSKA POSTAJA	ŠIFRANT
#	ŠTAB CZ OBČINE GROSUPLJE	POVELJNIK CZ	GROSUPLJE 410/1
		OSTALE POSTAJE CZ	GROSUPLJE 410/2 - 410/10

**Kanali določeni v GZ Grosuplje:**

Semi duplex kanal: osnovni 15 (Krim), rezervni 19 (Grmada)  
 Simplex kanal: osnovni 47 rezervni 39-41 (pred tem dogovor z ReCO Lj.)

-ažurirano: November 2024

Pripravil:  
**Martin Jaklič**  
 poveljnik GZ



